

ANEXO TÉCNICO
ADQUISICIÓN DE UNIFORMES PARA EL PERSONAL DE ATENCIÓN CIUDADANA Y VESTUARIO ADMINISTRATIVO PARA EL PERSONAL DEL INSTITUTO DE VIVIENDA DE LA CIUDAD DE MÉXICO

Condiciones generales de la entrega de los bienes

CONDICIONES GENERALES DE LA ENTREGA DE LOS BIENES

1. Objeto de los bienes:

La adquisición de uniformes para el personal de Atención Ciudadana asegura que los servidores públicos cuenten con prendas adecuadas y dignas para desempeñar sus funciones de manera eficaz y profesional. Con ello se garantiza una imagen institucional homogénea y fácilmente identificable por la ciudadanía, reforzando la confianza y credibilidad en la gestión pública, además de dar cumplimiento a lo establecido en el Manual de Identidad Gráfica de las Áreas de Atención Ciudadana, que busca mantener una identidad visual coherente y representativa del Gobierno de la Ciudad de México.

2. Vigencia del contrato

A partir de la emisión del fallo y hasta el 31 de diciembre de 2025.

3. Lugar de entrega de los bienes

- a) El vestuario será entregado durante el mes de octubre del año en curso, en Canela 660, Colonia Granjas México, Alcaldía Iztacalco, Ciudad de México, en el lugar que considere conveniente el Instituto.
- b) Cada prenda deberá entregarse debidamente empaquetada o colgada según sea el caso, deberá de llevar etiqueta de marca y etiqueta de lino en el interior de la prenda (lado izquierdo, derecho o parte trasera), como los siguientes datos: talla, instrucciones de lavado y planchado, composición de tela y dirección del fabricante. Cada prenda etiquetada deberá ser identificable por medio del No. De empleado, así como el nombre del mismo.
- c) A partir del día siguiente hábil se realizará las reparaciones o ajustes que sean atribuibles al proveedor, teniendo 20 días hábiles para corrección.

4. Penas Convencionales

El proveedor se hará acreedor a las penas convencionales previstas en contrato, por un importe del 0.5% (CERO PUNTO CINCO POR CIENTO) del valor total de los bienes, dejados de entregar, sin incluir el I.V.A.; por cada día natural transcurrido a partir del día siguiente en que debió entregar los bienes o servicios objeto de este contrato, conforme a lo siguiente:

- a) En caso de calidad deficiente, cantidad insuficiente y/o servicio(s) con especificaciones diferentes a las contratadas; después del plazo de dos días hábiles otorgados para subsanarlas.
- b) Por cada día de retraso sobre el monto del(los) bienes y/o servicios no entregados.
- c) En caso de incumplimiento a las condiciones establecidas en el(los) contrato(s) y/o anexo(s) técnico(s).

5. Autorizaciones

En el caso en que se presenten situaciones que no estén contenidas en el Anexo Técnico, se deberá contar con la autorización expresa de alguna de las siguientes personas autorizadas:

No.	Nombre	Cargo
1	Lic. Luis Alberto González Sánchez	Director Ejecutivo de Administración y Finanzas
2	Lic. Martín Zarate Vázquez	Subdirector de Administración de Capital Humano

6. Descripción de los Bienes

1. TRAJE (SACO, BLUSA Y PANTALÓN O FALDA) DE DAMA

CARACTERÍSTICAS FÍSICAS:

SACO AZUL REY:

Cuello: cuello y solapa integrada, cuello con 5.5 cms de ancho en centro espalda con pespuntos de carga.

Delantero: Consta de tres piezas por lado, centro delantero, con costuras abiertas. Pespuntos de carga 1/16" en hilos de centro, cruce de 1" 1/2, delantero derecho con un ojal de botella y delantero izquierdo con un botón veteado # 36 con 4 orificios, dobladillo ruedo de 1"1/2 bolsas de vivo de 1/4" con cierre nylon.

Esalda: Consta de 4 pzs corte en centro, costuras abiertas, dobladillo ruedo de 1 "1/2 Abertura al centro.

Manga: Tipo sastre, con costuras abiertas, hombreras laminadas y caída de fieltro para dar forma, vista ancha en ruedo con fijos en cortes.

Forro: Forro delantero de 3 pzs por lado, forro espalda 2 pzs con pinzas de entalle, fuelle al centro, forro mangas 2 pzs.

BLUSA BLANCA MANGA ¾ O

Cuello: Pie de cuello y cuello tipo sport con abertura de gota.

Delantero: Consta de 1 piezas con abertura de gota y corbata de 2.5 cms de ancho largo proporcionado a la prenda.

Espalda: Consta de una sola pieza.

Manga: Manga ¾ con plisado en copa manga, puños 3 pulgadas de ancho y con tres botones de pasta al tono para ajuste

Doblado: Overlock, costura de 5/16" y pespunte a ¼. Costados con puntada de seguridad.

PANTALÓN NEGRO DE DAMA.

Delantero con bolsas diagonales con pespunte de carga de 1/16" y visible de 1/4", con presillas en cada extremo de bolsas. La ojatera se forma del mismo delantero lado derecho con pespunte a 2.5 cm con forma de "J" en parte inferior, con cierre nylon al tono de tela.

Trasero con una pinza equidistante en cada lado. Bolsas de vivo de 1/2" de ancho con presillas en extremos.

Pretina con forma semicurva de 3.7 cm de ancho. Bragueta con forma.

Overlock en parte inferior de vista pretina.

Pespunte de carga a 1/16" en filo cintura y pespunte enterrado en unión con cuerpo afianzando la vista., pretina delantera izquierda lleva un botón # 24 de 4 orificios y en vista

Pretina delantera derecha lleva un botón transparente #20 con 2 orificios. Ojales planos al tono de tela.

Doblado con overlock y máquina especial dobladilladora de 1 1/2 de ancho. Costados y entrepierna con puntada de seguridad. Entretela fusionable en pretina y vivos.

FALDA NEGRA

Pretina curva de 6 pzs con botón No. 24 de pasta al tono, pinzas de entalle discretas para ajuste en cintura. trasero de 2 piezas con pinzas de entalle. Con abertura de fuelle y forro.

ESPECIFICACIONES TÉCNICAS DE FABRICACIÓN Y DE CALIDAD:

Materiales: Tela principal: 96% Poliéster, 4% Spandex y 96 % poliéster 4 % elastano en blusa, forro 100% Poliéster, botones Pasta veteada y transparente, 2 o 4 orificios según modelo, Cierres: Nylon al tono de la tela y Entretela Fusionable, resistente al lavado.

Confección: Todas las costuras deberán estar rematadas y libres de hilos sueltos. Puntadas firmes y uniformes, con densidad mínima de 3 a 4 puntadas por cm, pespuntos de carga en filos y refuerzos en zonas de tensión (bolsas, pretina, abertura), dobladillos con ancho uniforme (1 ½") y realizados con máquina especial dobladilladora, hombreras laminadas y caída de fieltro en saco para garantizar estructura, entretela colocada de manera uniforme en pretinas, solapas y vivos.

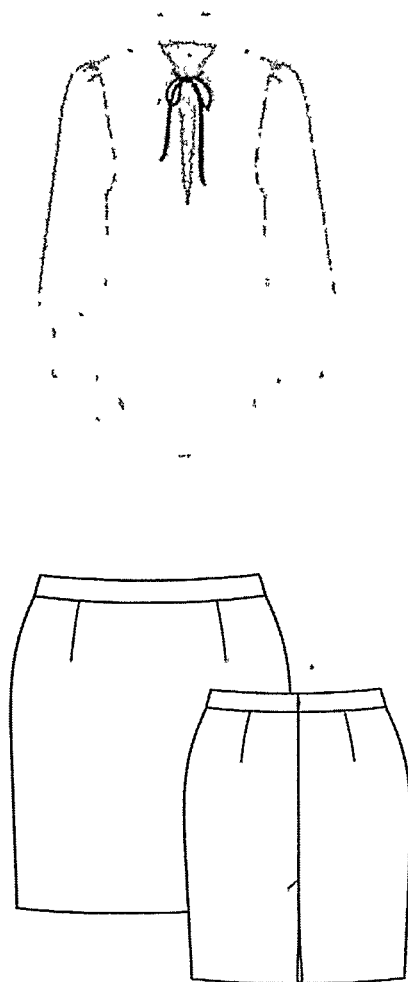
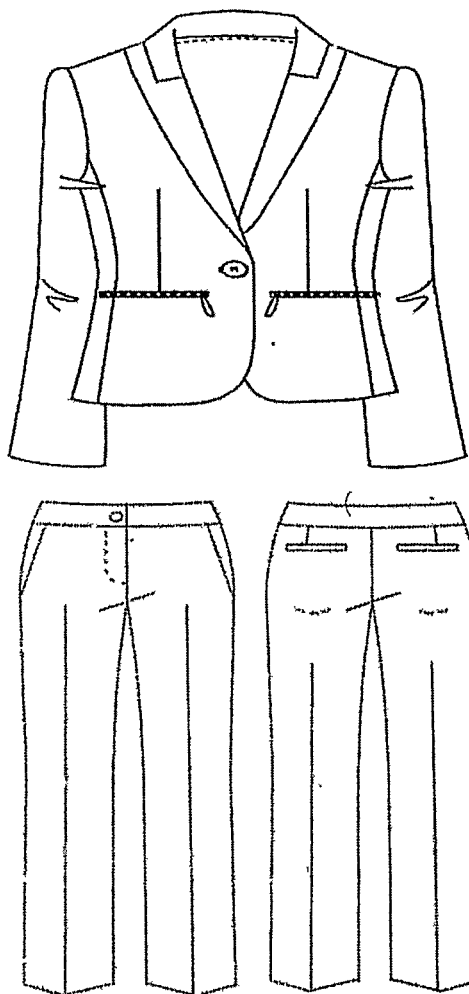
Acabados: Ojales planos, al tono de la tela, con refuerzo en costura, botones cosidos con hilo resistente, bien asegurados.

Cierres perfectamente alineados y funcionales, forro colocado sin arrugas, con amplitud suficiente para movimiento, plancha final con vapor para dar presentación y caída adecuada.

Tolerancias de medidas: Variación máxima permitida: ±0.5 cm en piezas pequeñas y ±1.0 cm en largo total. Simetría obligatoria en mangas, solapas, pretinas y ruedos.

Control de calidad: Inspección de materia prima (color, textura, elasticidad y uniformidad de la tela), revisión de proceso de confección (costuras, alineación de piezas, colocación de accesorios). Verificación de medidas contra tallas patrón. Control de acabado final: planchado, empaque y presentación sin defectos. Pruebas de resistencia en costuras y cierres.

IMAGEN DESCRIPTIVA:



CANTIDAD: 268

2. TRAJE DE DAMA (SACO, CHALECO, BLUSA Y PANTALÓN O FALDA)

CARACTERÍSTICAS FÍSICAS:

Saco Azul jaspeado

Recto sin botones de abroche, con cuello de 7 cms centro espalda y solapa en escuadra. Bolsa de 2 vivos de 1/4" con cartera recta de 5 cms, 2 botones por lado entre cartera de separación de 14 cms de arriba hacia abajo de adorno, espalda de 4 piezas y fuelle, manga larga tipo sastre de 2 piezas con costuras abiertas, abertura de 6cm de largo en corte codo, hombrera laminada y caída de fieltro para dar forma. Vista ancha en ruedo con fijos en cortes.

Forro 2 piezas con pinzas de entalle, lleva fuelle Forro delantero de 3 piezas por lado, con fuelle espalda al centro para su comodidad, forro manga de 2 piezas con tablón.

Chaleco dama Azul jaspeado

Chaleco con corte de canesú al frente con solapa integrada de 6 cms.

Delantero: Consta de 3 piezas por lado: centro delantero, batas y costadillo con costuras abiertas, bolsas de doble vivo de 1/4" de ancho en ambos delanteros. Solapa dentro de la costura de bata, delantero derecho con 3 ojales horizontales de botella y delantero izquierdo con 3 botones #32, ruedo boleado. dobladillo ruedo de 1" 1/2.

Espalda: Consta de 4 piezas: corte en centro y corte francés, con costuras abiertas. Dobladillo ruedo de 1" 1/2.

Forro: Forro delantero de una pieza por lado.

Forro espalda de 2 piezas con pinzas de entalle. Vistas delanteras y tabulejo fusionados.

Blusa Blanca Manga Larga

Cuello: Pie de cuello y cuello tipo sport con abertura de gota

Delantero: Consta de 1 pieza con abertura de gota y corbata de 2.5 cms de ancho largo proporcionado a la prenda.

Espalda: Consta de una sola pieza.

Manga: Manga larga con plisado en copa manga, puños de 2 a 3 pulgadas de ancho y con tres botones de pasta al tono para ajuste

Doblado: Overlock, costura de 5/16" y pespunte a ¼. Costados con puntada de seguridad.

Pantalón dama, Azul jaspeado

Delantero: bolsas diagonales con pespunte de carga de 1/16" y visible de 1/4", con presillas en cada extremo de bolsas, La ojatera se forma del mismo delantero lado derecho con pespunte a 2.5 cm con forma de "J" en parte inferior, con cierre nylon al tono de tela.

Trasero: con una pinza equidistante en cada lado. Bolsas de vivo de 1/2" de ancho con presillas en extremos, pretina con forma semicurva de 3.7cm de ancho. Bragueta con forma. Overlock en parte inferior de vista pretina, Pespunte de carga a 1/16" en filo cintura y pespunte enterrado en unión con cuerpo afianzando la vista, pretina delantera izquierda lleva un botón # 24 de 4 orificios y en vista.

Pretina: Pretina delantera derecha lleva un botón transparente #20 con 2 orificios. Ojales planos al tono de tela.

Doblado: Con overlock y máquina especial dobladilladora de 1 1/2 de ancho. Costados y entrepierna con puntada de seguridad. Entretela fusionable en pretina y vivos.

Falda, Azul jaspeado

Pretina curva de 6 pzs con botón No. 24 de pasta al tono, pinzas de entalle discretas para ajuste en cintura. trasero de 2 piezas con pinzas de entalle. Con abertura de fuelle y forro.

Falda con pretina curva de 6 pzs con botón No. 24 de pasta al tono.

Delantero: Consta de 3 piezas.

Trasero: Trasero de 2 piezas. Con abertura de fuelle.

Forro: Forro 100% Poliéster.

ESPECIFICACIONES TÉCNICAS DE FABRICACIÓN Y DE CALIDAD:

Materiales: Tela exterior 64% Poliéster, 34% Viscosa, 2% Spandex. Tejido tipo sarga fina, ligera elasticidad. Gramaje 250–280 g/m². Color al tono solicitado, Forro 100% Poliéster. Ligero, transpirable y resistente al roce. Color al tono de la tela exterior o contrastante según diseño. Y 96 % poliéster 4 % elastano en blusa, resistente al lavado.

Confección: Todas las costuras deberán estar rematadas y libres de hilos sueltos. Puntadas firmes y uniformes, con densidad mínima de 3 a 4 puntadas por cm, pespuntos de carga en filos y refuerzos en zonas de tensión (bolsas, pretina, abertura), dobladillos con ancho uniforme (1 ½") y realizados con máquina especial dobladilladora, hombreras laminadas y caída de fieltro en saco para garantizar estructura, entretela colocada de manera uniforme en pretinas, solapas y vivos.

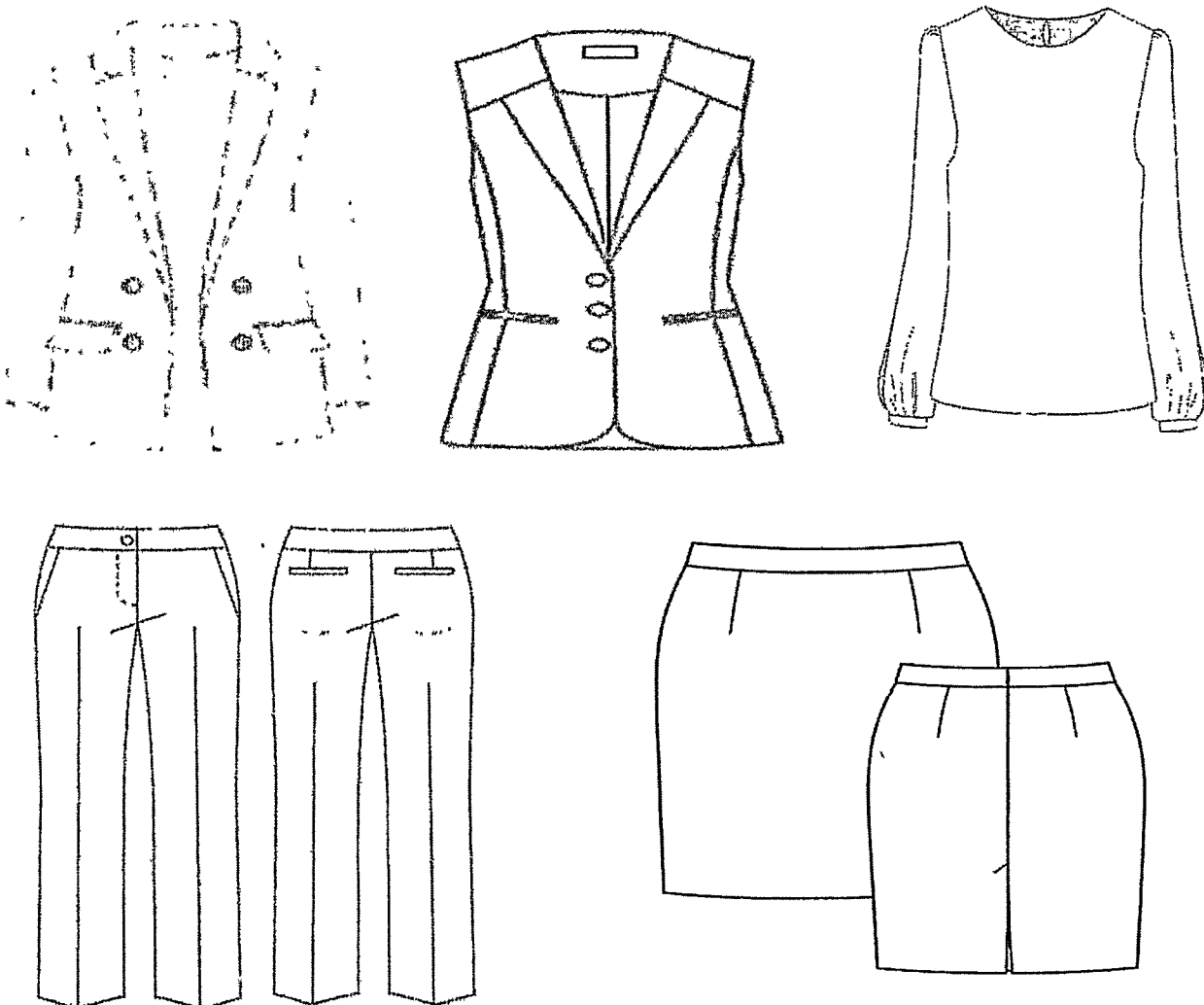
Acabados: Ojales planos, al tono de la tela, con refuerzo en costura, botones cosidos con hilo resistente, bien asegurados. Cierres perfectamente alineados y funcionales, forro colocado sin arrugas, con amplitud suficiente para movimiento, plancha final con vapor para dar presentación y caída adecuada.

Tolerancias de medidas: Variación máxima permitida: ±0.5 cm en piezas pequeñas y ±1.0 cm en largo total. Simetría obligatoria en mangas, solapas, pretinas y ruedos.

Control de calidad: Inspección de materia prima (color, textura, elasticidad y uniformidad de la tela), revisión de proceso de confección (costuras, alineación de piezas, colocación de accesorios). Verificación de medidas contra tallas patrón. Control de acabado final: planchado, empaque y presentación sin defectos. Pruebas de resistencia en costuras y cierres.



IMAGEN DESCRIPTIVA:



CANTIDAD: 268

3. CONJUNTO DE CABALLERO (CHALECO, CAMISA A CUADROS Y PANTALÓN)

CARACTERÍSTICAS FÍSICAS:

CHALECO CAPITONEADO CABALLERO (rombo, azul marino)

Doble vista, frente cuello Mao de 5 cm centro espalda, 2 piezas, cierre de diente grueso, bolsas de vivo tipo aletilla de 1", aplicación en combinación de $\frac{1}{2}$ ", espalda de 3 piezas con bata de 8 cm y respunte de $\frac{1}{4}$ ", dobladillo ruedo con respunte de $\frac{1}{2}$ ".

CAMISA A CUADROS CABALLERO (Manga larga, Azul marino y blanco)

Pie de cuello y cuello en combinación marino con botón #18, Frente con bolsa lado izquierdo, altura pecho, terminada en pico, Aletilla ancha de 1 $\frac{3}{8}$ " sobrepuesta, con ojales planos y 6 botones de pasta #18, espalda con bata doble y tablón encontrado al centro, Manga larga con aletilla en forma de flecha de 1" con botón centrado #14, Puños de 6.5 cm, con puntas recortadas, parte interna en combinación marino y 2 botones de ajuste #18, Terminación semi curva con dobladillo de $\frac{1}{4}$ x $\frac{1}{4}$ ".

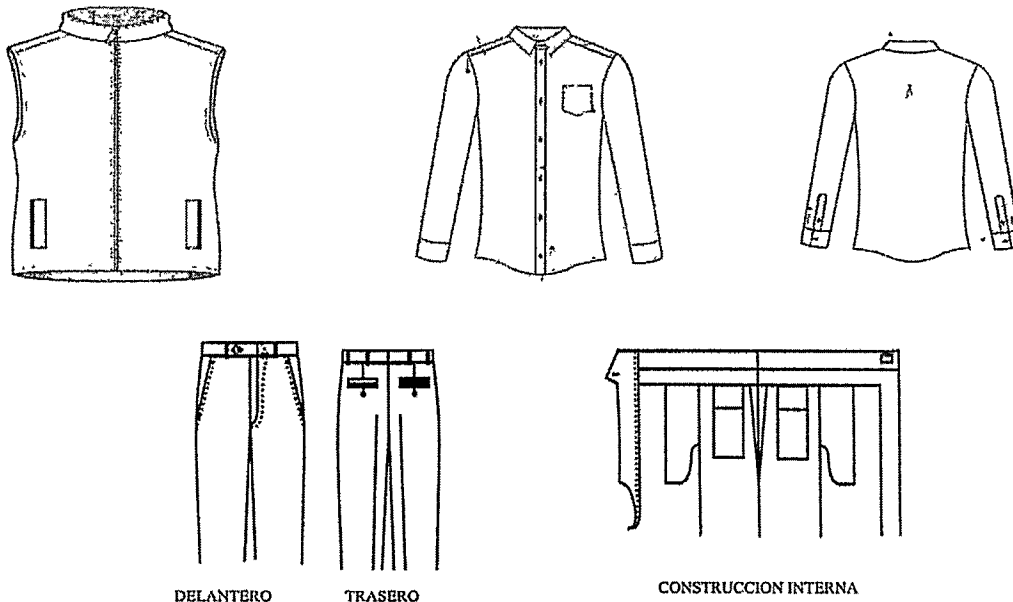
PANTALÓN RECTO DE VESTIR CABALLERO (azul marino)

Delantero pretina de 1 $\frac{1}{4}$ " pasada, terminación en pico, 6 trabas de 1 cm (2 al frente y 4 atrás) con presillas; botón de pasta



y botón interno #24 al tono. Bolsas diagonales en costados de 6 ¾" con presillas en extremos. Cierre nylon de 15 cm; trasero: pinzas de ajuste, bolsas de 2 vivos de ½" con ojal y botón de ajuste centrado por lado, más bolsas de poquetín; dobladillo: terminación a pie de tierra.

IMAGEN DESCRIPTIVA:



ESPECIFICACIONES TÉCNICAS DE FABRICACIÓN Y DE CALIDAD:

Compuesto Chaleco : 100% Poliéster
Tela capitonada uniforme y resistente.
Costuras rectas, firmes y simétricas.
Cierre de alta resistencia, al tono.
Capitoneado regular, sin hilos flojos.

Compuesto Camisa: 70 poliéster 30 algodón
Resistencia al uso frecuente y lavado, sin decoloración prematura.
Costuras rectas, puntada uniforme y reforzada en hombros, costados y sisas.
Botones cosidos firmemente, al tono de la prenda, funcionales y alineados.
Ojales limpios, sin hilos sueltos ni deformación.
Compuesto Pantalón: 64% Poliéster 33% Viscosa 3% Spandex
Dobladillo parejo y resistente al desgaste.
Terminados limpios y planchado de presentación.
Puntadas de seguridad en costados y entrepierna. (pantalón)
Botones al tono, firmes y bien cosidos.
Tolerancia de medidas ±0.5 cm.

CANTIDAD: 205

4. TRAJE DE CABALLERO (SACO, CAMISA Y PANTALÓN)

CARACTERÍSTICAS FÍSICAS:

SACO DE VESTIR CABALLERO, AZUL JASPEADO

Frente consta de 2 piezas, cuello y solapa en escuadra, cuello tapa y pie de cuello en fieltro en zig zag a 7 mm, bolsas de vivos con cartera, aletilla lado izquierdo de 2.5 cm con entrada de 1 ¼" talla base 34, y ojal en solapa lado izquierdo, dos ojales de botella en lado izquierdo y dos botones de pasta #36 en lado derecho, pinza de ajuste al frente.

Espalda: 2 piezas, dos aberturas atrás con pespuntos, mangas sastre con martillo, 4 ojales simulados y 4 botones #24 en



cascada, hombreras de fieltro, forro Sobaquera en contraste, costadillos al tono, altura pecho con 1 bolsa de vivos en contraste sobre la vista (entrada de 14 cm por lado), bolsa plumera de 8 cm en lado izquierdo.

CAMISA BLANCA DE VESTIR CABALLERO (MANGA LARGA)

Pie de cuello y cuello con botón #18, frente con bolsa lado izquierdo a la altura del pecho, terminada en pico, aletilla ancha de 1 3/8" sobrepuesta, con ojales planos y 6 botones de pasta #18, espalda con doble bata de 9.5 cm de ancho, manga larga con aletilla en forma de flecha de 1" con un botón centrado #14, puños de 6.5 cm con puntas recortadas, terminación semi curva y 2 botones de ajuste #18, dobladillo con terminación semi curva de 1/4 x 1/4".

PANTALÓN DE VESTIR CABALLERO

Delantero: Pretina de 1 1/4" de pulgada pasada, terminación con pase en pico, 6 trabas de 1 cm: 2 al frente y 4 en trasero con presillas en sus extremos, botón de pasta y botón interno al tono #24, bolsas diagonales en costados con entrada de 6 3/4" y presillas en extremos, cierre nylon de 15 cm.

Trasero: Pinzas de ajuste, bolsas de 2 vivos de 1/2" con ojal y botón de ajuste centrado en cada lado, bolsas de poquetín.

Dobladillo: Terminación a pie de tierra.

IMAGEN DESCRIPTIVA



ESPECIFICACIONES TÉCNICAS DE FABRICACIÓN Y DE CALIDAD:

(saco y pantalón)

Tela: Mezcla de poliéster, viscosa y elastano que asegura resistencia, confort y facilidad de movimiento.

Forro: 100% poliéster, ligero y transpirable, que evita desgaste interno.

Confección:

Costuras abiertas, rectas y reforzadas.

Pespuntos de seguridad en puntos de tensión (bolsas, pretina, ojales).

Hombreras laminadas que mantienen la estructura del saco.

Acabados: Ojales limpios, funcionales y resistentes.

Botones firmemente cosidos, alineados y al tono de la prenda.

Dobladillo parejo y resistente al uso.

Calidad:

Corte y entalle correctos para un ajuste formal.

Uniformidad en el color azul jaspeado sin variaciones.

Prendas entregadas sin defectos de tejido, planchadas y listas para uso.

(camisa)

Tela: Mezcla de 70% poliéster y 30% algodón, con propiedades de absorción de sudor que aportan frescura y comodidad.

Confección:

Costuras rectas, reforzadas y uniformes.

Pespuntos firmes en puños, cuello y aletilla.

Ojales planos, limpios y bien terminados.

Botonería: Botones de pasta #18 y #14 resistentes, firmemente cosidos y alineados.

Acabados:

Dobladillo parejo y resistente al uso.

Corte entallado que favorece la presentación formal.

Calidad final:

Color blanco uniforme, sin manchas ni imperfecciones en la tela.

Prenda entregada limpia, planchada y lista para su uso.

Resistente a lavados frecuentes sin pérdida de color o forma.

CANTIDAD: 205

5. PANTALÓN DE GABARDINA TIPO DOCKERS DE CABALLERO

ESPECIFICACIONES FÍSICAS:

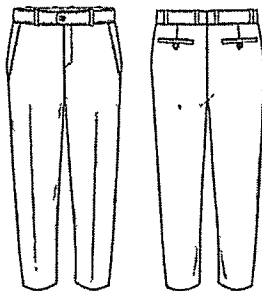
Pantalón de gabardina tipo Dockers de caballero, color: caqui, delantero: Dos piezas delanteras sin pinzas, Cierre de nylon reforzado n° 5 de 140 mm a 160 mm (según talla), aletilla de 30 mm a 35 mm al color de la tela, reforzada con 2 presillas, bolsas delanteras de corte diagonal a 70° de abertura sobre la horizontal de la pretina, entrada de bolsas: 175 mm a 195 mm según talla, presilladas en parte inferior y cosidas dentro de la vista de la pretina, vista y contravista confeccionadas con la misma tela, bolsas internas en color blanco.

Trasero: dos piezas traseras con dos pinzas cada una, entre bolsa y pretina, para dar concavidad, Separación: 30 mm en parte superior y 40 mm en parte inferior, pinzas cosidas en forma vertical de 65 mm de longitud, desvanecidas de 5 mm a 0. cada trasero con una bolsa horizontal con doble vivo de 5 mm de ancho, costura al filo, botón de 15.2 mm de diámetro colocado en parte interna de la bolsa con ojal vertical, bolsa con ancho de 180 mm y largo de 180 mm; entrada terminada de 130 mm a 150 mm.

Pretina: dos piezas de 40 mm a 45 mm de ancho, con entretela fusionada y bies de algodón en la orilla del forro, Cierre con botón de 15.2 mm de diámetro y ojal de botella, 7 trabillas de 15 mm de ancho con costura invisible, dispuestas verticalmente, presilladas de forma oculta 10 mm debajo de la pretina y distribuidas equidistantemente.

Marcado: Etiqueta de marca e instrucciones de cuidado cosida en parte interna de la pretina, conforme a NOM-004-SCFI-2006.

IMAGEN DESCRIPTIVA:



ESPECIFICACIONES TÉCNICAS Y DE CALIDAD:



Compuesto: 98% Algodón / 3% Spandex, Tela gabardina compuesta de algodón con spandex que aporta comodidad, frescura y flexibilidad.

Corte recto tipo Dockers, con diseño semi-formal.

Cierre reforzado de alta durabilidad.

Pretina estructurada con entretela fusionada que mantiene la forma.

Refuerzo en puntos de tensión: presillas, bolsas delanteras y traseras.

Cumplimiento con normativa de etiquetado textil vigente en México.

Costuras rectas, firmes, sin hilos sueltos.

Puntadas de seguridad en costados y entrepierna.

Ojales limpios y reforzados.

Botones firmemente cosidos, resistentes al uso frecuente.

Presillas colocadas en puntos estratégicos para evitar desgarraduras.

Uniformidad en color caqui, sin variaciones ni defectos visibles en la tela.

Prendas entregadas planchadas, limpias y listas para su uso.

CANTIDAD: 205

6. PLAYERA TIPO POLO MANGA CORTA PARA CABALLERO **CARACTERÍSTICAS FÍSICAS**

Playera tipo polo manga corta para caballero, color blanco, 100% algodón.

Frente: Logotipo del Gobierno de la Ciudad de México en el lado izquierdo y Logotipo de la dependencia correspondiente en el lado derecho. Ambos con área de protección para evitar deformaciones.

Retícula métrica al 100%

Esta referencia métrica se utilizará como medida estándar para establecer las dimensiones de la marca.

IMAGEN DESCRIPTIVA

ESPECIFICACIONES TÉCNICAS Y DE CALIDAD:



INVI



CIUDAD DE MÉXICO
CAPITAL DE LA TRANSFORMACIÓN

Compuesto 100% algodón

Tela: Piqué de algodón 100% peinado, gramaje mínimo de 180 g/m² para garantizar durabilidad y confort.

Costuras: Doble costura en hombros, cuello y mangas para mayor resistencia.

Puntada de seguridad en zonas de unión.

Cuello: Tejido rib 1x1, con un 3% de elastano para mantener su forma después del lavado.

Altura del cuello: 6.5 – 7 cm.

Abertura de aletilla: De 2 a 3 botones de pasta del #18, cosidos con 4 puntadas por orificio. Ojales reforzados, terminados con máquina de ojal.

Mangas: Manga corta con remate de rib a juego con el cuello, largo proporcional a la talla, con dobladillo de 2 cm.

Dobladillo inferior: Terminación recta o ligeramente curva con doble pespunte, ancho de 2 cm.

Logotipos: Bordados en hilo de alta resistencia al desgaste, no estampados, para conservar la imagen institucional.

Colores de los bordados fieles a la guía Pantone del Gobierno de la Ciudad de México.

Resistencia: La prenda debe soportar mínimo 50 lavadas sin pérdida de color ni deformación superior al 3%.

Etiquetado: Etiqueta interior con marca, talla y composición (100% algodón), Instrucciones de cuidado según la NOM-004-SCFI-2006.



CANTIDAD: 205

7. PANTALÓN DE GABARDINA TIPO DOCKERS DE DAMA

ESPECIFICACIONES FÍSICAS:

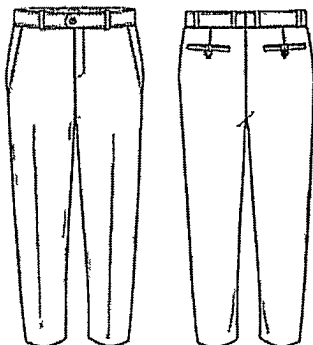
Pantalón de gabardina tipo Dockers de dama, color: caquí, delantero: Dos piezas delanteras sin pinzas, Cierre de nylon reforzado n° 5 de 140 mm a 160 mm (según talla), aletilla de 30 mm a 35 mm al color de la tela, reforzada con 2 presillas, bolsas delanteras de corte diagonal a 70° de abertura sobre la horizontal de la pretina, entrada de bolsas: 175 mm a 195 mm según talla, presilladas en parte inferior y cosidas dentro de la vista de la pretina, vista y contravista confeccionadas con la misma tela, bolsas internas en color blanco.

Trasero: dos piezas traseras con dos pinzas cada una, entre bolsa y pretina, para dar concavidad, Separación: 30 mm en parte superior y 40 mm en parte inferior, pinzas cosidas en forma vertical de 65 mm de longitud, desvanecidas de 5 mm a 0. cada trasero con una bolsa horizontal con doble vivo de 5 mm de ancho, costura al filo, botón de 15.2 mm de diámetro colocado en parte interna de la bolsa con ojal vertical, bolsa con ancho de 180 mm y largo de 180 mm; entrada terminada de 130 mm a 150 mm.

Pretina: dos piezas de 40 mm a 45 mm de ancho, con entretela fusionada y bias de algodón en la orilla del forro, Cierre con botón de 15.2 mm de diámetro y ojal de botella, 7 trabillas de 15 mm de ancho con costura invisible, dispuestas verticalmente, presilladas de forma oculta 10 mm debajo de la pretina y distribuidas equidistantemente.

Marcado: Etiqueta de marca e instrucciones de cuidado cosida en parte interna de la pretina, conforme a NOM-004-SCFI-2006.

IMAGEN DESCRIPTIVA:



ESPECIFICACIONES TÉCNICAS Y DE CALIDAD:

Compuesto: 98% Algodón / 3% Spandex, Tela gabardina compuesta de algodón con spandex que aporta comodidad, frescura y flexibilidad.

Corte recto tipo Dockers, con diseño semi-formal.

Cierre reforzado de alta durabilidad.

Pretina estructurada con entretela fusionada que mantiene la forma.

Refuerzo en puntos de tensión: presillas, bolsas delanteras y traseras.

Cumplimiento con normativa de etiquetado textil vigente en México.

Costuras rectas, firmes, sin hilos sueltos.

Puntadas de seguridad en costados y entrepierna.

Ojales limpios y reforzados.

Botones firmemente cosidos, resistentes al uso frecuente.

Presillas colocadas en puntos estratégicos para evitar desgarraduras.

Uniformidad en color caquí, sin variaciones ni defectos visibles en la tela.

Prendas entregadas planchadas, limpias y listas para su uso.

CANTIDAD: 268

8. PLAYERA TIPO POLO MANGA CORTA PARA DAMA



CARACTERÍSTICAS FÍSICAS

Playera tipo polo manga corta para dama, color blanco, 100% algodón.

Frente: Logotipo del Gobierno de la Ciudad de México en el lado izquierdo y Logotipo de la dependencia correspondiente en el lado derecho. Ambos con área de protección para evitar deformaciones.

Réticula métrica al 100%

Esta referencia métrica se utilizará como medida estándar para establecer las dimensiones de la marca.

IMAGEN DESCRIPTIVA



ESPECIFICACIONES TÉCNICAS Y DE CALIDAD:

Compuesto 100% algodón

Tela: Piqué de algodón 100% peinado, gramaje mínimo de 180 g/m² para garantizar durabilidad y confort.

Costuras: Doble costura en hombros, cuello y mangas para mayor resistencia.

Puntada de seguridad en zonas de unión.

Cuello: Tejido rib 1x1, con un 3% de elastano para mantener su forma después del lavado.

Altura del cuello: 6.5 – 7 cm.

Abertura de aletilla: De 2 a 3 botones de pasta del #18, cosidos con 4 puntadas por orificio. Ojales reforzados, terminados con máquina de ojal.

Mangas: Manga corta con remate de rib a juego con el cuello, largo proporcional a la talla, con dobladillo de 2 cm.

Dobladillo inferior: Terminación recta o ligeramente curva con doble pespunte, ancho de 2 cm.

Logotipos: Bordados en hilo de alta resistencia al desgaste, no estampados, para conservar la imagen institucional.

Colores de los bordados fieles a la guía Pantone del Gobierno de la Ciudad de México.

Resistencia: La prenda debe soportar mínimo 50 lavadas sin pérdida de color ni deformación superior al 3%.

Etiquetado: Etiqueta interior con marca, talla y composición (100% algodón), Instrucciones de cuidado según la NOM-004-SCFI-2006

CANTIDAD: 268

9. PLAYERA TIPO POLO MANGA CORTA PARA CABALLERO

CARACTERÍSTICAS FÍSICAS:

Frente: Las playeras polo llevarán siempre el logotipo del Gobierno de la Ciudad de México del lado izquierdo y de la dependencia correspondiente del lado derecho, ambos con el área de protección necesaria para que no se deformen al usarlos.

Vuelta: En la parte de atrás se colocará el logotipo oficial del área correspondiente a la altura de los omóplatos

Logotipos: Se compone por dos partes, por un lado el gobierno y por otro la ciudadanía. Estas dos se conectan para componer una tercera forma, representando la función de conexión e intercambio que hay entre gobierno y ciudadanía para una mejora, o una sonrisa

ESPECIFICACIONES TÉCNICAS DE FABRICACIÓN Y DE CALIDAD:

Tela: Algodón peinado 100%, con peso aproximado de 180–200 g/m², pre-encogida para evitar reducción tras el lavado.

Color: Blanco óptico, uniforme en toda la prenda, resistente al lavado y la exposición solar.

Logotipos: Bordados de alta definición, sin hilos sueltos ni deformaciones.

Colocación conforme a retícula métrica al 100%, asegurando proporción y correcta visibilidad.

Costuras: Doble costura en hombros, mangas y dobladillo para mayor resistencia.

Hilo de poliéster al tono, resistente a la fricción y lavado.



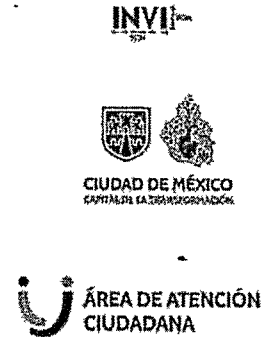
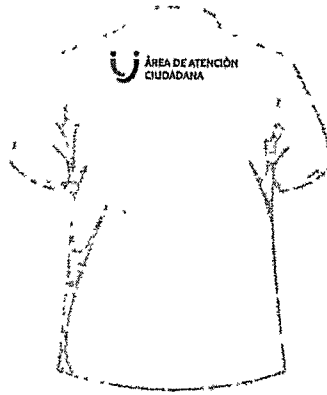
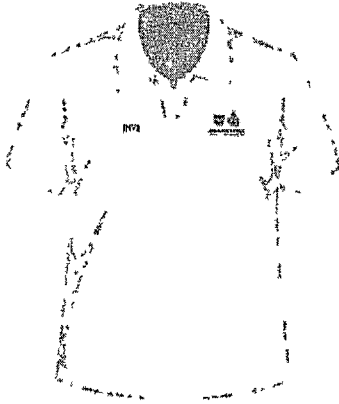


Botones: Pasta durable, al tono, cosidos con refuerzo.

Presentación final: Prendas planchadas, dobladas y embolsadas individualmente.

Normatividad: Incluir etiqueta interior con composición de fibras, talla, país de origen e instrucciones de cuidado, conforme a NOM-004-SCFI-2006.

IMAGEN DESCRIPTIVA:



CANTIDAD: 133

10. PLAYERA TIPO POLO MANGA CORTA PARA DAMA

CARACTERÍSTICAS FÍSICAS:

Frente: Las playeras polo llevarán siempre el logotipo del Gobierno de la Ciudad de México del lado izquierdo y de la dependencia correspondiente del lado derecho, ambos con el área de protección necesaria para que no se deformen al usarlos.

Vuelta: En la parte de atrás se colocará el logotipo oficial del área correspondiente a la altura de los omóplatos

Logotipos: Se compone por dos partes, por un lado el gobierno y por otro la ciudadanía. Estas dos se conectan para componer una tercera forma, representando la función de conexión e intercambio que hay entre gobierno y ciudadanía para una mejora, o una sonrisa

ESPECIFICACIONES TÉCNICAS DE FABRICACIÓN Y DE CALIDAD:

Tela: Algodón peinado 100%, con peso aproximado de 180–200 g/m², pre-encogida para evitar reducción tras el lavado.

Color: Blanco óptico, uniforme en toda la prenda, resistente al lavado y la exposición solar.

Logotipos: Bordados de alta definición, sin hilos sueltos ni deformaciones.

Colocación conforme a retícula métrica al 100%, asegurando proporción y correcta visibilidad.

Costuras: Doble costura en hombros, mangas y dobladillo para mayor resistencia.

Hilo de poliéster al tono, resistente a la fricción y lavado.

Botones: Pasta durable, al tono, cosidos con refuerzo.

Presentación final: Prendas planchadas, dobladas y embolsadas individualmente.

Normatividad: Incluir etiqueta interior con composición de fibras, talla, país de origen e instrucciones de cuidado, conforme a NOM-004-SCFI-2006.





IMAGEN DESCRIPTIVA:



CANTIDAD: 167

11. PANTALÓN DE GABARDINA TIPO DOCKERS DE CABALLERO

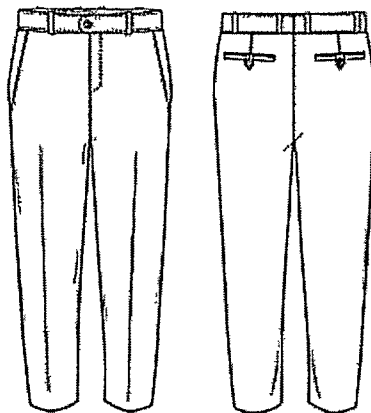
ESPECIFICACIONES FÍSICAS:

Pantalón de gabardina tipo Dockers de caballero, color: caqui, delantero: Dos piezas delanteras sin pinzas, Cierre de nylon reforzado n° 5 de 140 mm a 160 mm (según talla), aletilla de 30 mm a 35 mm al color de la tela, reforzada con 2 presillas, bolsas delanteras de corte diagonal a 70° de abertura sobre la horizontal de la pretina, entrada de bolsas: 175 mm a 195 mm según talla, presilladas en parte inferior y cosidas dentro de la vista de la pretina, vista y contravista confeccionadas con la misma tela, bolsas internas en color blanco.

Trasero: dos piezas traseras con dos pinzas cada una, entre bolsa y pretina, para dar concavidad, Separación: 30 mm en parte superior y 40 mm en parte inferior, pinzas cosidas en forma vertical de 65 mm de longitud, desvanecidas de 5 mm a 0. cada trasero con una bolsa horizontal con doble vivo de 5 mm de ancho, costura al filo, botón de 15.2 mm de diámetro colocado en parte interna de la bolsa con ojal vertical, bolsa con ancho de 180 mm y largo de 180 mm; entrada terminada de 130 mm a 150 mm.

Pretina: dos piezas de 40 mm a 45 mm de ancho, con entretela fusionada y bias de algodón en la orilla del forro, Cierre con botón de 15.2 mm de diámetro y ojal de botella, 7 trabillas de 15 mm de ancho con costura invisible, dispuestas verticalmente, presilladas de forma oculta 10 mm debajo de la pretina y distribuidas equidistantemente.

IMAGEN DESCRIPTIVA:



ESPECIFICACIONES TÉCNICAS Y DE CALIDAD:

Compuesto: 98% Algodón / 3% Spandex, Tela gabardina compuesta de algodón con spandex que aporta comodidad, frescura y flexibilidad.





Corte recto tipo Dockers, con diseño semi-formal.
Cierre reforzado de alta durabilidad.
Pretina estructurada con entreteja fusionada que mantiene la forma.
Refuerzo en puntos de tensión: presillas, bolsas delanteras y traseras.
Cumplimiento con normativa de etiquetado textil vigente en México.
Costuras rectas, firmes, sin hilos sueltos.
Puntadas de seguridad en costados y entrepierna.
Ojales limpios y reforzados.
Botones firmemente cosidos, resistentes al uso frecuente.
Presillas colocadas en puntos estratégicos para evitar desgarraduras.
Uniformidad en color caqui, sin variaciones ni defectos visibles en la tela.
Prendas entregadas planchadas, limpias y listas para su uso.

CANTIDAD: 133

12. PANTALÓN DE GABARDINA TIPO DOCKERS DE DAMA

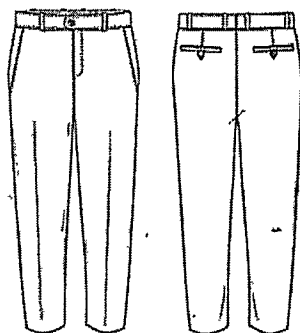
ESPECIFICACIONES FÍSICAS:

Pantalón de gabardina tipo Dockers de dama, color: caqui, delantero: Dos piezas delanteras sin pinzas, Cierre de nylon reforzado n° 5 de 140 mm a 160 mm (según talla), aletilla de 30 mm a 35 mm al color de la tela, reforzada con 2 presillas, bolsas delanteras de corte diagonal a 70° de abertura sobre la horizontal de la pretina, entrada de bolsas: 175 mm a 195 mm según talla, presilladas en parte inferior y cosidas dentro de la vista de la pretina, vista y contravista confeccionadas con la misma tela, bolsas internas en color blanco.

Trasero: dos piezas traseras con dos pinzas cada una, entre bolsa y pretina, para dar concavidad, Separación: 30 mm en parte superior y 40 mm en parte inferior, pinzas cosidas en forma vertical de 65 mm de longitud, desvanecidas de 5 mm a 0. cada trasero con una bolsa horizontal con doble vivo de 5 mm de ancho, costura al filo, botón de 15.2 mm de diámetro colocado en parte interna de la bolsa con ojal vertical, bolsa con ancho de 180 mm y largo de 180 mm; entrada terminada de 130 mm a 150 mm.

Pretina: dos piezas de 40 mm a 45 mm de ancho, con entreteja fusionada y bies de algodón en la orilla del forro, Cierre con botón de 15.2 mm de diámetro y ojal de botella, 7 trabillas de 15 mm de ancho con costura invisible, dispuestas verticalmente, presilladas de forma oculta 10 mm debajo de la pretina y distribuidas equidistantemente.

IMAGEN DESCRIPTIVA:



ESPECIFICACIONES TÉCNICAS Y DE CALIDAD:

Compuesto: 98% Algodón / 3% Spandex, Tela gabardina compuesta de algodón con spandex que aporta comodidad, frescura y flexibilidad.

Corte recto tipo Dockers, con diseño semi-formal.

Cierre reforzado de alta durabilidad.

Pretina estructurada con entreteja fusionada que mantiene la forma.

Refuerzo en puntos de tensión: presillas, bolsas delanteras y traseras.

Cumplimiento con normativa de etiquetado textil vigente en México.

Costuras rectas, firmes, sin hilos sueltos.

Puntadas de seguridad en costados y entrepierna.





Ojales limpios y reforzados.
Botones firmemente cosidos, resistentes al uso frecuente.
Presillas colocadas en puntos estratégicos para evitar desgarraduras.
Uniformidad en color caqui, sin variaciones ni defectos visibles en la tela.
Prendas entregadas planchadas, limpias y listas para su uso.

CANTIDAD: 167

13. CHALECO DE CABALLERO
ESPECIFICACIONES FÍSICAS:

Confeccionado en tela Gabardina 100% algodón (resistente y de fácil bordado), corte en "V" con cuello sin solapa, ribeteado con vivo de la misma tela, hombros rectos y reforzados con doble costura, Forro interior de Tafeta 100% poliéster (ligera y fresca), color Gris medio con cierre frontal (nylon o metálico), botones de presión en bolsas, hilo de poliéster reforzado.

Frente (delantero): Dos piezas principales (lado derecho e izquierdo), dos bolsas de parche inferiores (rectangulares), con tapa de cartera triangular y botón de presión en el centro.

En el lado izquierdo superior: bordado institucional con logos (Gobierno de la Ciudad de México + emblema "Ciudad de México, Capital de la Transformación"). En el lado derecho superior: bordado con texto en mayúsculas "INVI".

Espalda (trasera)

Una sola pieza de gabardina gris (puede llevar costura central para mejor ajuste), Opcional: incluir pinzas de ajuste en sisa o cintura para entalle.

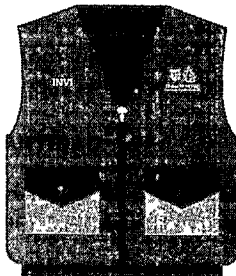


IMAGEN DESCRIPTIVA:



CIUDAD DE MÉXICO
CAPITAL DE LA TRANSFORMACIÓN



**ÁREA DE ATENCIÓN
CIUDADANA**



ESPECIFICACIONES TÉCNICAS Y DE CALIDAD:

Tela exterior: Gabardina 100% algodón, resistente y de fácil bordado.
Forro interior: Tafeta 100% poliéster, ligera y fresca.
Hilo de poliéster reforzado en todas las costuras.
Costuras rectas, firmes y sin fruncidos.
Bordado institucional conforme a Manual de Identidad Gráfica del Gobierno de la Ciudad de México.
Botones de presión resistentes y colocados de forma simétrica.





Forro interior ligero, transpirable y de fácil mantenimiento.
Terminados uniformes y limpios, libres de hilos sueltos.
Tallas proporcionales conforme a medidas estándar de caballero.
Cumplimiento de NOM-004-SCFI-2006 sobre información comercial de textiles.
Costuras reforzadas en hombros y costados con pespunte doble.
Doblado inferior recto con doble costura para mayor resistencia.

CANTIDAD: 133

14. CHALECO DE DAMA

ESPECIFICACIONES FÍSICAS:

Confeccionado en tela Gabardina 100% algodón (resistente y de fácil bordado), corte en "V" con cuello sin solapa, ribeteado con vivo de la misma tela, hombros rectos y reforzados con doble costura, Forro interior de Tafeta 100% poliéster (ligera y fresca), color Gris medio con cierre frontal (nylon o metálico), botones de presión en bolsas, hilo de poliéster reforzado.



CIUDAD DE MÉXICO
CAPITAL DE LA TRANSFORMACIÓN



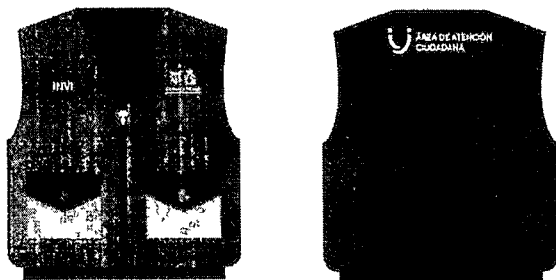
Frente (delantero): Dos piezas principales (lado derecho e izquierdo), dos bolsas de parche inferiores (rectangulares), con tapa de cartera triangular y botón de presión en el centro.

En el lado izquierdo superior: bordado institucional con logos (Gobierno de la Ciudad de México + emblema "Ciudad de México, Capital de la Transformación"). En el lado derecho superior: bordado con texto en mayúsculas "INVI".

Espalda (trasera)

Una sola pieza de gabardina gris (puede llevar costura central para mejor ajuste), Opcional: incluir pinzas de ajuste en sisa o cintura para entalle.

IMAGEN DESCRIPTIVA:



ESPECIFICACIONES TÉCNICAS Y DE CALIDAD:

Tela exterior: Gabardina 100% algodón, resistente y de fácil bordado.
Forro interior: Tafeta 100% poliéster, ligera y fresca.
Hilo de poliéster reforzado en todas las costuras.
Costuras rectas, firmes y sin fruncidos.
Bordado institucional conforme a Manual de Identidad Gráfica del Gobierno de la Ciudad de México.
Botones de presión resistentes y colocados de forma simétrica.
Forro interior ligero, transpirable y de fácil mantenimiento.



Terminados uniformes y limpios, libres de hilos sueltos.
Tallas proporcionales conforme a medidas estándar de caballero.
Cumplimiento de NOM-004-SCFI-2006 sobre información comercial de textiles.
Costuras reforzadas en hombros y costados con pespunte doble.
Doblado inferior recto con doble costura para mayor resistencia.

CANTIDAD: 167

NORMAS OFICIALES APLICABLES:

- NOM-004-SE-2021 Información comercial-etiquetado de productos textiles, prendas de vestir, sus accesorios y ropa de casa.
- NMX-A-059/2-INNTEX-2008/2019 Industria textil - Propiedades de los tejidos frente a la tracción
- NMX-A-073- INNTEX-2005 Método de prueba para la determinación de la solidez del color al frote
- NMX-A-084- INNTEX-2015 Industria textil - Fibras textiles -Análisis cualitativo - Cuantitativo para una fibra 100 % - Método de ensayo
- NMX-A-105-B02-INNTEX-2010 Industria textil - Solidez del color - Solidez del color a la luz - Parte B02 - Solidez del color a la luz artificial prueba de la lámpara de decoloración de arco de xenón - Método de prueba.
- NMX -A- 105- C06-INNTEX-2015 Industria textil - Método de ensayo de solidez del color - Parte C06 - Solidez del color al lavado doméstico y comercial
- NMX-A-1 05- E05-INNTEX-2019 Industria textil - Prueba de solidez del color al sudor
- NMX-A-109-INNTEX-2012 Industria textil-tejidos de calada-determinación de la resistencia al rasgado por el método del péndulo de descenso libre-método de prueba
- NMX-A-3801 -INNTEX-2012 Industria textil -Determinación de la masa del tejido por unidad de longitud y área.
- NMX-A-5077-INNTEX-2015 Industria textil -Determinación del cambio dimensional en el lavado y secado
- NMX-A-6330- INNTEX-2015 Industria textil -Procedimientos de lavado y de secado doméstico para los ensayos de textiles.
- NMX -A-7211/2-INNTEX-2015 Industria textil - Tejidos de calada-Método de ensayo -Parte 2 - Determinación \ de hilos por unidad de longitud
- NMX-EC- 17065-IMNC-2014/ ISO/IEC 17065:2012 "Evaluación de la conformidad - Requisitos para Organismos que Certifican Productos, Procesos y Servicios, para el programa de Productos". así mismo cuenta con las aprobaciones de las autoridades competentes para los servicios en los que nos encontramos acreditados.

ANEXO UNO

TELA COLOR AZUL (TRAJE PARA CABALLERO SACO Y PANTALÓN)			
Prueba	Valores		Método
Cambio dimensional de la urdimbre	-2 % ± 2%		NMX-A-5077-INNTEX-2015 Industria textil – Determinación de los cambios dimensionales en lavado y secado – Método de prueba
			NMX-A-6330-INNTEX-2015 Industria textil -Procedimientos de lavado y de secado doméstico para los ensayos de textiles
			NMX-A-3759-INNTEX-2011 Industria textil -Procedimientos de marcado de los especímenes
Cambio dimensional de la trama	1.5 % ± 2%		NMX-A-5077-INNTEX-2015 Industria textil – Determinación de los cambios dimensionales en lavado y secado – Método de prueba.
			NMX-A-6330-INNTEX-2015 Industria textil -Procedimientos de lavado y de secado doméstico para los ensayos de textiles
			NMX-A-3759-INNTEX-2011 Industria textil -Procedimientos de marcado de los especímenes
Determinación de la solidez del color al frote	Transferencia en seco	Transferencia en Húmedo	NMX-A-073-INNTEX-2005 Industria textil -Determinación de la solidez del color al frote
	Urdimbre/Columnas	4-5 3	
	Trama/Mallas	4-5 3	
Determinación de la masa por unidad de longitud y área	228 g/m2 ± 5		NMX-A-3801-INNTEX-2012 Industria textil -Procedimientos de marcado de los especímenes

TELA COLOR NEGRO (PANTALÓN O FALDA PARA DAMA)			
Prueba	Valores		Método
Cambio dimensional de la urdimbre	-4.0% ± 2%		NMX-A-5077-INNTEX-2015 Industria textil – Determinación de los cambios dimensionales en lavado y secado – Método de prueba
			NMX-A-6330-INNTEX-2015 Industria textil -Procedimientos de lavado y de secado doméstico para los ensayos de textiles
			NMX-A-3759-INNTEX-2011 Industria textil -Procedimientos de marcado de los especímenes
Cambio dimensional de la trama	-1.0 % ± 2%		NMX-A-5077-INNTEX-2015 Industria textil – Determinación de los cambios dimensionales en lavado y secado – Método de prueba.
			NMX-A-6330-INNTEX-2015 Industria textil -Procedimientos de lavado y de secado doméstico para los ensayos de textiles
			NMX-A-3759-INNTEX-2011 Industria textil -Procedimientos de marcado de los especímenes
Determinación de la solidez del color al frote	Transferencia en seco	Transferencia en Húmedo	NMX-A-073-INNTEX-2005 Industria textil -Determinación de la solidez del color al frote
	Urdimbre/Columnas	4 3-4	
	Trama/Mallas	4 3-4	
Determinación de la masa por unidad de longitud y área	220 g/m2 ± 5		NMX-A-3801-INNTEX-2012 Industria textil -Procedimientos de marcado de los especímenes



TELA COLOR AZUL REY (SACO PARA DAMA)			
Prueba	Valores		Método
Cambio dimensional de la urdimbre	$-4.0\% \pm 2\%$		NMX-A-5077-INNTEX-2015 Industria textil – Determinación de los cambios dimensionales en lavado y secado – Método de prueba
			NMX-A-6330-INNTEX-2015 Industria textil -Procedimientos de lavado y de secado doméstico para los ensayos de textiles
			NMX-A-3759-INNTEX-2011 Industria textil -Procedimientos de marcado de los especímenes
Cambio dimensional de la trama	$-1.0\% \pm 2\%$		NMX-A-5077-INNTEX-2015 Industria textil – Determinación de los cambios dimensionales en lavado y secado – Método de prueba.
			NMX-A-6330-INNTEX-2015 Industria textil -Procedimientos de lavado y de secado doméstico para los ensayos de textiles
			NMX-A-3759-INNTEX-2011 Industria textil -Procedimientos de marcado de los especímenes
Determinación de la solidez del color al frote	Transferencia en seco	Transferencia en Húmedo	NMX-A-073-INNTEX-2005 Industria textil -Determinación de la solidez del color al frote
	Urdimbre/Columnas	4-5 3-4	
	Trama/Mallas	4-5 3-4	
Determinación de la masa por unidad de longitud y área	$210 \text{ g/m}^2 \pm 5\%$		NMX-A-3801-INNTEX-2012 Industria textil -Procedimientos de marcado de los especímenes

TELA COLOR AZUL A CUADROS (CAMISA PARA CABALLERO)			
Prueba	Valores		Método
Cambio dimensional de la urdimbre	$-2.0\% \pm 2\%$		NMX-A-5077-INNTEX-2015 Industria textil – Determinación de los cambios dimensionales en lavado y secado – Método de prueba
			NMX-A-6330-INNTEX-2015 Industria textil -Procedimientos de lavado y de secado doméstico para los ensayos de textiles
			NMX-A-3759-INNTEX-2011 Industria textil -Procedimientos de marcado de los especímenes
Cambio dimensional de la trama	$-0.0\% \pm 2\%$		NMX-A-5077-INNTEX-2015 Industria textil – Determinación de los cambios dimensionales en lavado y secado – Método de prueba.
			NMX-A-6330-INNTEX-2015 Industria textil -Procedimientos de lavado y de secado doméstico para los ensayos de textiles
			NMX-A-3759-INNTEX-2011 Industria textil -Procedimientos de marcado de los especímenes
Determinación de la solidez del color al frote	Transferencia en seco	Transferencia en Húmedo	NMX-A-073-INNTEX-2005 Industria textil -Determinación de la solidez del color al frote
	Urdimbre/Columnas	4-5 4	
	Trama/Mallas	4-5 4-5	
Determinación de la masa por unidad de longitud y área	$105 \text{ g/m}^2 \pm 5$		NMX-A-3801-INNTEX-2012 Industria textil -Procedimientos de marcado de los especímenes





TELA COLOR AZUL (CHALECO CAPITONADO PARA CABALLERO)				
Prueba		Valores		Método
Cambio dimensional de la urdimbre	-2.0% ± 2%		NMX-A-5077-INNTEX-2015 Industria textil – Determinación de los cambios dimensionales en lavado y secado – Método de prueba	
			NMX-A-6330-INNTEX-2015 Industria textil -Procedimientos de lavado y de secado doméstico para los ensayos de textiles	
			NMX-A-3759-INNTEX-2011 Industria textil -Procedimientos de marcado de los especímenes	
Cambio dimensional de la trama	-1.0 % ± 2%		NMX-A-5077-INNTEX-2015 Industria textil – Determinación de los cambios dimensionales en lavado y secado – Método de prueba.	
			NMX-A-6330-INNTEX-2015 Industria textil -Procedimientos de lavado y de secado doméstico para los ensayos de textiles	
			NMX-A-3759-INNTEX-2011 Industria textil -Procedimientos de marcado de los especímenes	
Determinación de la solidez del color al frote	Transferencia en seco		NMX-A-073-INNTEX-2005 Industria textil -Determinación de la solidez del color al frote	
	Transferencia en Húmedo			
	Urdimbre/Columnas	4-5		
	Trama/Mallas	4-5		
Determinación de la masa por unidad de longitud y área	213 g/m2 ± 5		NMX-A-3801-INNTEX-2012 Industria textil -Procedimientos de marcado de los especímenes	

TELA COLOR BLANCA (CAMISA PARA CABALLERO)				
Prueba		Valores		Método
Cambio dimensional de la urdimbre		-3.0% ± 2%		NMX-A-5077-INNTEX-2015 Industria textil – Determinación de los cambios dimensionales en lavado y secado – Método de prueba
Cambio dimensional de la trama		-1.0 % ± 2%		NMX-A-5077-INNTEX-2015 Industria textil – Determinación de los cambios dimensionales en lavado y secado – Método de prueba.
Determinación de la solidez del color al frote	Transferencia en seco		Transferencia en Húmedo	NMX-A-073-INNTEX-2005 Industria textil -Determinación de la solidez del color al frote
	Urdimbre/Columnas	4-5	4-5	
		4-5		
	Trama/Mallas	5	4-5	
Determinación de la masa por unidad de longitud y área		100 g/m2 ± 5		NMX-A-3801-INNTEX-2012 Industria textil -Procedimientos de marcado de los especímenes





TELA COLOR BLANCA (BLUSAS PARA DAMA)			
Prueba	Valores		Método
Cambio dimensional de la urdimbre	$-6.0\% \pm 2\%$		NMX-A-5077-INNTEX-2015 Industria textil – Determinación de los cambios dimensionales en lavado y secado – Método de prueba
			NMX-A-6330-INNTEX-2015 Industria textil -Procedimientos de lavado y de secado doméstico para los ensayos de textiles
			NMX-A-3759-INNTEX-2011 Industria textil -Procedimientos de marcado de los especímenes
Cambio dimensional de la trama	$-2.0\% \pm 2\%$		NMX-A-5077-INNTEX-2015 Industria textil – Determinación de los cambios dimensionales en lavado y secado – Método de prueba.
			NMX-A-6330-INNTEX-2015 Industria textil -Procedimientos de lavado y de secado doméstico para los ensayos de textiles
			NMX-A-3759-INNTEX-2011 Industria textil -Procedimientos de marcado de los especímenes
Determinación de la solidez del color al frote	Transferencia en seco	Transferencia en Húmedo	NMX-A-073-INNTEX-2005 Industria textil -Determinación de la solidez del color al frote
	Urdimbre/Columnas	4-5	
	Trama/Mallas	4-5	
Determinación de la masa por unidad de longitud y área	$123 \text{ g/m}^2 \pm 5$		NMX-A-3801-INNTEX-2012 Industria textil -Procedimientos de marcado de los especímenes

TELA COLOR BLANCA (POLO PARA DAMA Y CABALLERO)			
Prueba	Valores		Método
Cambio dimensional de la urdimbre	$-4.0\% \pm 2\%$		NMX-A-5077-INNTEX-2015 Industria textil – Determinación de los cambios dimensionales en lavado y secado – Método de prueba
			NMX-A-6330-INNTEX-2015 Industria textil -Procedimientos de lavado y de secado doméstico para los ensayos de textiles
			NMX-A-3759-INNTEX-2011 Industria textil -Procedimientos de marcado de los especímenes
Cambio dimensional de la trama	$-8.0\% \pm 2\%$		NMX-A-5077-INNTEX-2015 Industria textil – Determinación de los cambios dimensionales en lavado y secado – Método de prueba.
			NMX-A-6330-INNTEX-2015 Industria textil -Procedimientos de lavado y de secado doméstico para los ensayos de textiles
			NMX-A-3759-INNTEX-2011 Industria textil -Procedimientos de marcado de los especímenes
Determinación de la solidez del color al frote	Transferencia en seco	Transferencia en Húmedo	NMX-A-073-INNTEX-2005 Industria textil -Determinación de la solidez del color al frote
	Urdimbre/Columnas	4-5	
	Trama/Mallas	4-5	
Determinación de la masa por unidad de longitud y área	$259 \text{ g/m}^2 \pm 5$		NMX-A-3801-INNTEX-2012 Industria textil -Procedimientos de marcado de los especímenes



TELA COLOR CAQUI (PANTALÓN TIPO DOCKERS PARA DAMA Y CABALLERO)			
Prueba	Valores		Método
Cambio dimensional de la urdimbre	-10.0% ± 2%		NMX-A-5077-INNTEX-2015 Industria textil – Determinación de los cambios dimensionales en lavado y secado – Método de prueba
			NMX-A-6330-INNTEX-2015 Industria textil -Procedimientos de lavado y de secado doméstico para los ensayos de textiles
			NMX-A-3759-INNTEX-2011 Industria textil -Procedimientos de marcado de los especímenes
Cambio dimensional de la trama	-19.0 % ± 2%		NMX-A-5077-INNTEX-2015 Industria textil – Determinación de los cambios dimensionales en lavado y secado – Método de prueba.
			NMX-A-6330-INNTEX-2015 Industria textil -Procedimientos de lavado y de secado doméstico para los ensayos de textiles
			NMX-A-3759-INNTEX-2011 Industria textil -Procedimientos de marcado de los especímenes
Determinación de la solidez del color al frote	Transferencia en seco	Transferencia en Húmedo	NMX-A-073-INNTEX-2005 Industria textil -Determinación de la solidez del color al frote
	Urdimbre/Columnas	4-5	
	Trama/Mallas	4-5	
Determinación de la masa por unidad de longitud y área	245 g/m2 ± 5		NMX-A-3801-INNTEX-2012 Industria textil -Procedimientos de marcado de los especímenes

TELA COLOR AZUL (PANTALÓN PARA CABALLERO)			
Prueba	Valores		Método
Cambio dimensional de la urdimbre	-2.0% ± 2%		NMX-A-5077-INNTEX-2015 Industria textil – Determinación de los cambios dimensionales en lavado y secado – Método de prueba
			NMX-A-6330-INNTEX-2015 Industria textil -Procedimientos de lavado y de secado doméstico para los ensayos de textiles
			NMX-A-3759-INNTEX-2011 Industria textil -Procedimientos de marcado de los especímenes
Cambio dimensional de la trama	-1.0 % ± 2%		NMX-A-5077-INNTEX-2015 Industria textil – Determinación de los cambios dimensionales en lavado y secado – Método de prueba.
			NMX-A-6330-INNTEX-2015 Industria textil -Procedimientos de lavado y de secado doméstico para los ensayos de textiles
			NMX-A-3759-INNTEX-2011 Industria textil -Procedimientos de marcado de los especímenes
Determinación de la solidez del color al frote	Transferencia en seco	Transferencia en Húmedo	NMX-A-073-INNTEX-2005 Industria textil -Determinación de la solidez del color al frote
	Urdimbre/Columnas	4	
	Trama/Mallas	4	
Determinación de la masa por unidad de longitud y área	200 g/m2 ± 5		NMX-A-3801-INNTEX-2012 Industria textil -Procedimientos de marcado de los especímenes



TELA COLOR AZUL JASPEADO (PANTALÓN O FALDA PARA DAMA)					
Prueba		Valores		Método	
Cambio dimensional de la urdimbre	-1.0% ± 2%		NMX-A-5077-INNTEX-2015 Industria textil – Determinación de los cambios dimensionales en lavado y secado – Método de prueba		
			NMX-A-6330-INNTEX-2015 Industria textil -Procedimientos de lavado y de secado doméstico para los ensayos de textiles		
			NMX-A-3759-INNTEX-2011 Industria textil -Procedimientos de marcado de los especímenes		
Cambio dimensional de la trama	-1.0 % ± 2%		NMX-A-5077-INNTEX-2015 Industria textil – Determinación de los cambios dimensionales en lavado y secado – Método de prueba.		
			NMX-A-6330-INNTEX-2015 Industria textil -Procedimientos de lavado y de secado doméstico para los ensayos de textiles		
			NMX-A-3759-INNTEX-2011 Industria textil -Procedimientos de marcado de los especímenes		
Determinación de la solidez del color al frote	Transferencia en seco		NMX-A-073-INNTEX-2005 Industria textil -Determinación de la solidez del color al frote		
	Urdimbre/Columnas	4-5			3-4
	Trama/Mallas	4-5			3-4
Determinación de la masa por unidad de longitud y área	190 g/m2 ± 5		NMX-A-3801-INNTEX-2012 Industria textil -Procedimientos de marcado de los especímenes		

